

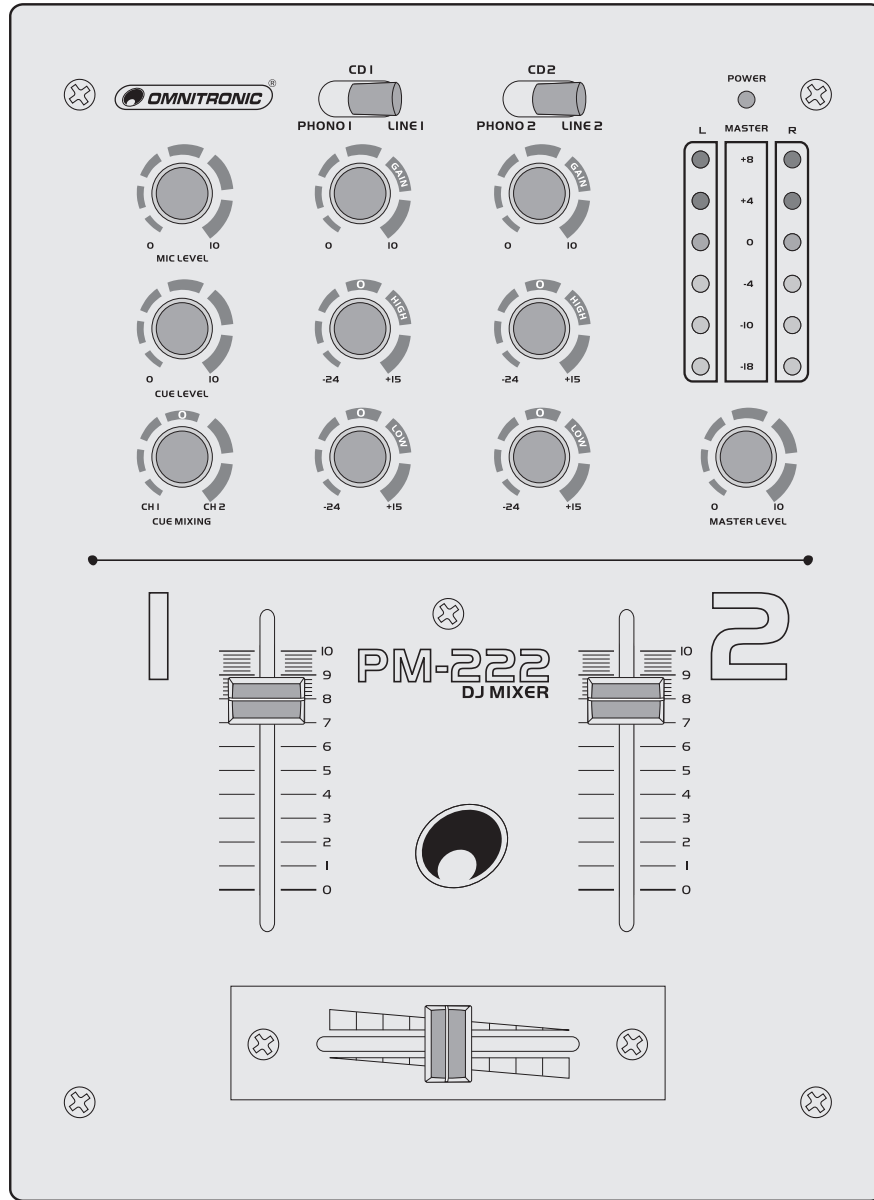


**BEDIENUNGSANLEITUNG
USER MANUAL**

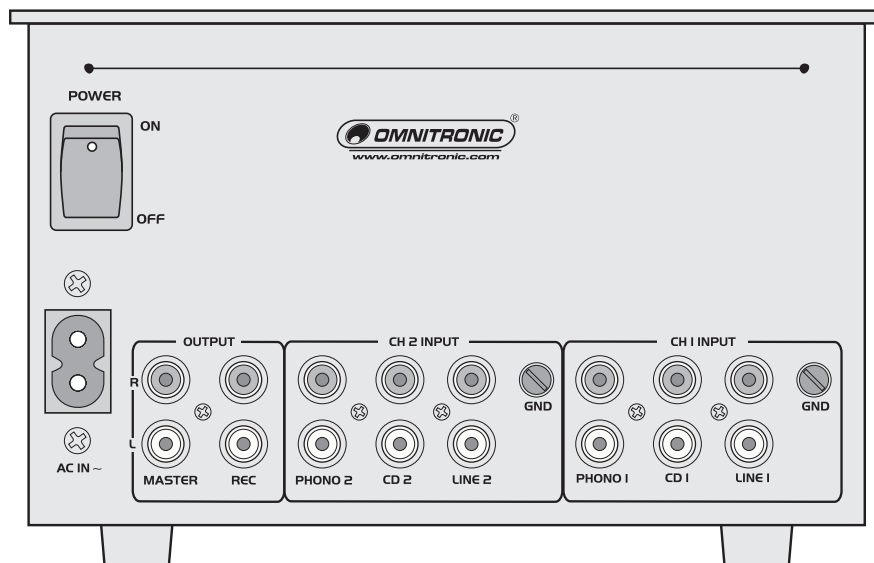
**PM-222
DJ MIXER**



A



B



Inhaltsverzeichnis/ Table of contents

Deutsch

| | |
|---|-----------|
| 1. EINFÜHRUNG | 4 |
| 2. SICHERHEITSHINWEISE | 4 |
| 3. BESTIMMUNGSGEMÄSSE VERWENDUNG | 6 |
| 4. GERÄTEBESCHREIBUNG | 6 |
| 4.1 Features | 6 |
| 4.2 Bedienelemente und Anschlüsse | 7 |
| 5. INBETRIEBNAHME | 8 |
| 5.1 Installation | 8 |
| 5.2 Anschlüsse | 8 |
| 6. BEDIENUNG | 9 |
| 6.1 Grundeinstellung der Eingangskanäle | 9 |
| 6.2 Überblenden zwischen den Kanälen | 9 |
| 6.3 Vorhören der Kanäle | 9 |
| 7. REINIGUNG UND WARTUNG | 10 |
| 7.1 Crossfader austauschen | 10 |
| 8. PROBLEMBEBEHUNG | 10 |
| 9. TECHNISCHE DATEN | 11 |

English

| | |
|--|-----------|
| 1 INTRODUCTION | 12 |
| 2 SAFETY INSTRUCTIONS | 12 |
| 3 OPERATING DETERMINATIONS | 14 |
| 4 DESCRIPTION | 14 |
| 4.1 Features | 14 |
| 4.2 Operating elements and connections | 15 |
| 5 Set up | 16 |
| 5.1 Installation | 16 |
| 5.2 Connections | 16 |
| 6 OPERATION | 17 |
| 6.1 Basic adjustment of the input channels | 17 |
| 6.2 Crossfading between the channels | 17 |
| 6.3 Prefader listening to the channels | 17 |
| 7 CLEANING AND MAINTENANCE | 18 |
| 7.1 Replacing the crossfader | 18 |
| 8 PROBLEM ChART | 18 |
| 9 TECHNICAL SPECIFICATIONS | 19 |

Diese Bedienungsanleitung gilt für die Artikelnummer:
This user manual is valid for the article number:

10006819
10006819

**Das neueste Update dieser Bedienungsanleitung finden Sie im Internet unter:
You can find the latest update of this user manual in the Internet under:**

www.omnitronic.com

BEDIENUNGSANLEITUNG



PM-222 DJ-MIXER



ACHTUNG!

Gerät vor Feuchtigkeit und Nässe schützen!
Vor Öffnen des Gerätes vom Netz trennen!

Lesen Sie vor der ersten Inbetriebnahme zur eigenen Sicherheit diese Bedienungsanleitung sorgfältig durch!

Alle Personen, die mit der Aufstellung, Inbetriebnahme, Bedienung, Wartung und Instandhaltung dieses Gerätes zu tun haben, müssen

- entsprechend qualifiziert sein
- diese Bedienungsanleitung genau beachten
- die Bedienungsanleitung als Teil des Produkts betrachten
- die Bedienungsanleitung während der Lebensdauer des Produkts behalten
- die Bedienungsanleitung an jeden nachfolgenden Besitzer oder Benutzer des Produkts weitergeben
- sich die letzte Version der Anleitung im Internet herunterladen

1. EINFÜHRUNG

Wir freuen uns, dass Sie sich für den OMNITRONIC DJ-Mixer PM-222 entschieden haben. Sie haben hiermit ein zuverlässiges und leistungsstarkes Gerät erworben. Wenn Sie nachfolgende Hinweise beachten, sind wir sicher, dass Sie lange Zeit Freude an Ihrem Kauf haben werden.

Nehmen Sie das Gerät aus der Verpackung.

2. SICHERHEITSHINWEISE



ACHTUNG!

Seien Sie besonders vorsichtig beim Umgang mit gefährlicher Netzspannung. Bei dieser Spannung können Sie einen lebensgefährlichen elektrischen Schlag erhalten!

Dieses Gerät hat das Werk in sicherheitstechnisch einwandfreiem Zustand verlassen. Um diesen Zustand zu erhalten und einen gefahrlosen Betrieb sicherzustellen, muss der Anwender unbedingt die Sicherheitshinweise und die Warnvermerke beachten, die in dieser Gebrauchsanweisung enthalten sind.



Unbedingt lesen:

Bei Schäden, die durch Nichtbeachtung dieser Bedienungsanleitung verursacht werden, erlischt der Garantieanspruch. Für daraus resultierende Folgeschäden übernimmt der Hersteller keine Haftung.

Bitte überprüfen Sie vor der ersten Inbetriebnahme, ob kein offensichtlicher Transportschaden vorliegt. Sollten Sie Schäden an der Netzleitung oder am Gehäuse entdecken, nehmen Sie das Gerät nicht in Betrieb und setzen sich bitte mit Ihrem Fachhändler in Verbindung.

Der Aufbau entspricht der Schutzklasse II. Das Gerät ist schutzisoliert. Der Netzstecker darf nur an eine Steckdose angeschlossen werden, deren Spannung und Frequenz mit dem Typenschild des Gerätes genau übereinstimmt. Ungeeignete Spannungen und ungeeignete Steckdosen können zur Zerstörung des Gerätes und zu tödlichen Stromschlägen führen.

Den Netzstecker immer als letztes einstecken. Der Netzstecker muss dabei gewaltfrei eingesetzt werden. Achten Sie auf einen festen Sitz des Netzsteckers.

Lassen Sie die Netzleitung nicht mit anderen Kabeln in Kontakt kommen! Seien Sie vorsichtig beim Umgang mit Netzleitungen und -anschlüssen. Fassen Sie diese Teile nie mit feuchten Händen an! Feuchte Hände können tödliche Stromschläge zur Folge haben.

Netzleitungen nicht verändern, knicken, mechanisch belasten, durch Druck belasten, ziehen, erhitzen und nicht in die Nähe von Hitze- oder Kältequellen bringen. Bei Missachtung kann es zu Beschädigungen der Netzleitung, zu Brand oder zu tödlichen Stromschlägen kommen.

Die Kabeleinführung oder die Kupplung am Gerät dürfen nicht durch Zug belastet werden. Es muss stets eine ausreichende Kabellänge zum Gerät hin vorhanden sein. Andernfalls kann das Kabel beschädigt werden, was zu tödlichen Stromschlägen führen kann.

Achten Sie darauf, dass die Netzleitung nicht gequetscht oder durch scharfe Kanten beschädigt werden kann. Überprüfen Sie das Gerät und die Netzleitung in regelmäßigen Abständen auf Beschädigungen.

Werden Verlängerungsleitungen verwendet muss sichergestellt werden, dass der Adernquerschnitt für die benötigte Stromzufuhr des Gerätes zugelassen ist. Alle Warnhinweise für die Netzleitung gelten auch für evtl. Verlängerungsleitungen.

Gerät bei Nichtbenutzung und vor jeder Reinigung vom Netz trennen! Fassen Sie dazu den Netzstecker an der Grifffläche an und ziehen Sie niemals an der Netzleitung! Ansonsten kann das Kabel und der Stecker beschädigt werden was zu tödlichen Stromschlägen führen kann. Sind Stecker oder Geräteschalter, z. B. durch Einbau nicht erreichbar, so muss netzseitig eine allpolige Abschaltung vorgenommen werden.

Wenn der Netzstecker oder das Gerät staubig ist, dann muss es außer Betrieb genommen werden, der Stromkreis muss allpolig unterbrochen werden und das Gerät mit einem trockenen Tuch gereinigt werden. Staub kann die Isolation reduzieren, was zu tödlichen Stromschlägen führen kann. Stärkere Verschmutzungen im und am Gerät dürfen nur von einem Fachmann beseitigt werden.

Es dürfen unter keinen Umständen Flüssigkeiten aller Art in Steckdosen, Steckverbindungen oder in irgendwelche Geräteöffnungen oder Geräteritzen eindringen. Besteht der Verdacht, dass - auch nur minimale - Flüssigkeit in das Gerät eingedrungen sein könnte, muss das Gerät sofort allpolig vom Netz getrennt werden. Dies gilt auch, wenn das Gerät hoher Luftfeuchtigkeit ausgesetzt war. Auch wenn das Gerät scheinbar noch funktioniert, muss es von einem Fachmann überprüft werden ob durch den Flüssigkeitseintritt eventuell Isolationen beeinträchtigt wurden. Reduzierte Isolationen können tödliche Stromschläge hervorrufen.

In das Gerät dürfen keine fremden Gegenstände gelangen. Dies gilt insbesondere für Metallteile. Sollten auch nur kleinste Metallteile wie Heft- und Büroklammern oder gröbere Metallspäne in das Gerät gelangen, so ist das Gerät sofort außer Betrieb zu nehmen und allpolig vom Netz zu trennen. Durch Metallteile hervorgerufene Fehlfunktionen und Kurzschlüsse können tödliche Verletzungen zur Folge haben.

Bevor das Gerät eingeschaltet wird, müssen alle Fader und Lautstärkeregler auf Null bzw. auf Minimum gestellt werden.

ACHTUNG: Endstufen immer zuletzt einschalten und zuerst ausschalten!

Beachten Sie bitte, dass Schäden, die durch manuelle Veränderungen an diesem Gerät verursacht werden, nicht unter den Garantieanspruch fallen.

Kinder und Laien vom Gerät fern halten!

ACHTUNG: Zu hohe Lautstärken können das Gehör schädigen!

Im Geräteinneren befinden sich keine zu wartenden Teile. Eventuelle Servicearbeiten sind ausschließlich dem autorisierten Fachhandel vorbehalten!

3. BESTIMMUNGSGEMÄSSE VERWENDUNG

Der Mixer *PM-222* verfügt über zwei Stereo-Eingangskanäle, einen DJ-Mikrofonkanal, einen austauschbaren Crossfader und ist speziell für DJ-Anwendungen geeignet.

Dieses Produkt ist für den Anschluss an 100-240 V AC, 50/60 Hz Wechselspannung zugelassen und wurde ausschließlich zur Verwendung in Innenräumen konzipiert.

Vermeiden Sie Erschütterungen und jegliche Gewaltanwendung bei der Installierung oder Inbetriebnahme des Gerätes.

Achten Sie bei der Wahl des Installationsortes darauf, dass das Gerät nicht zu großer Hitze, Feuchtigkeit und Staub ausgesetzt wird. Vergewissern Sie sich, dass keine Kabel frei herumliegen. Sie gefährden Ihre eigene und die Sicherheit Dritter!

Die Umgebungstemperatur muss zwischen -5° C und +45° C liegen. Halten Sie das Gerät von direkter Sonneneinstrahlung (auch beim Transport in geschlossenen Wägen) und Heizkörpern fern.

Die relative Luftfeuchte darf 50 % bei einer Umgebungstemperatur von 45° C nicht überschreiten.

Dieses Gerät darf nur in einer Höhenlage zwischen -20 und 2000 m über NN betrieben werden.

Nehmen Sie das Gerät erst in Betrieb, nachdem Sie sich mit seinen Funktionen vertraut gemacht haben. Lassen Sie das Gerät nicht von Personen bedienen, die sich nicht mit dem Gerät auskennen. Wenn Geräte nicht mehr korrekt funktionieren, ist das meist das Ergebnis von unsachgemäßer Bedienung!

Reinigen Sie das Gerät niemals mit Lösungsmitteln oder scharfen Reinigungsmitteln, sondern verwenden Sie ein weiches und angefeuchtetes Tuch.

Soll das Gerät transportiert werden, verwenden Sie bitte die Originalverpackung, um Transportschäden zu vermeiden.

Der Serienbarcode darf niemals vom Gerät entfernt werden, da ansonsten der Garantieanspruch erlischt.

Wird das Gerät anders verwendet als in dieser Bedienungsanleitung beschrieben, kann dies zu Schäden am Produkt führen und der Garantieanspruch erlischt. Außerdem ist jede andere Verwendung mit Gefahren, wie z. B. Kurzschluss, Brand, elektrischem Schlag, etc. verbunden.

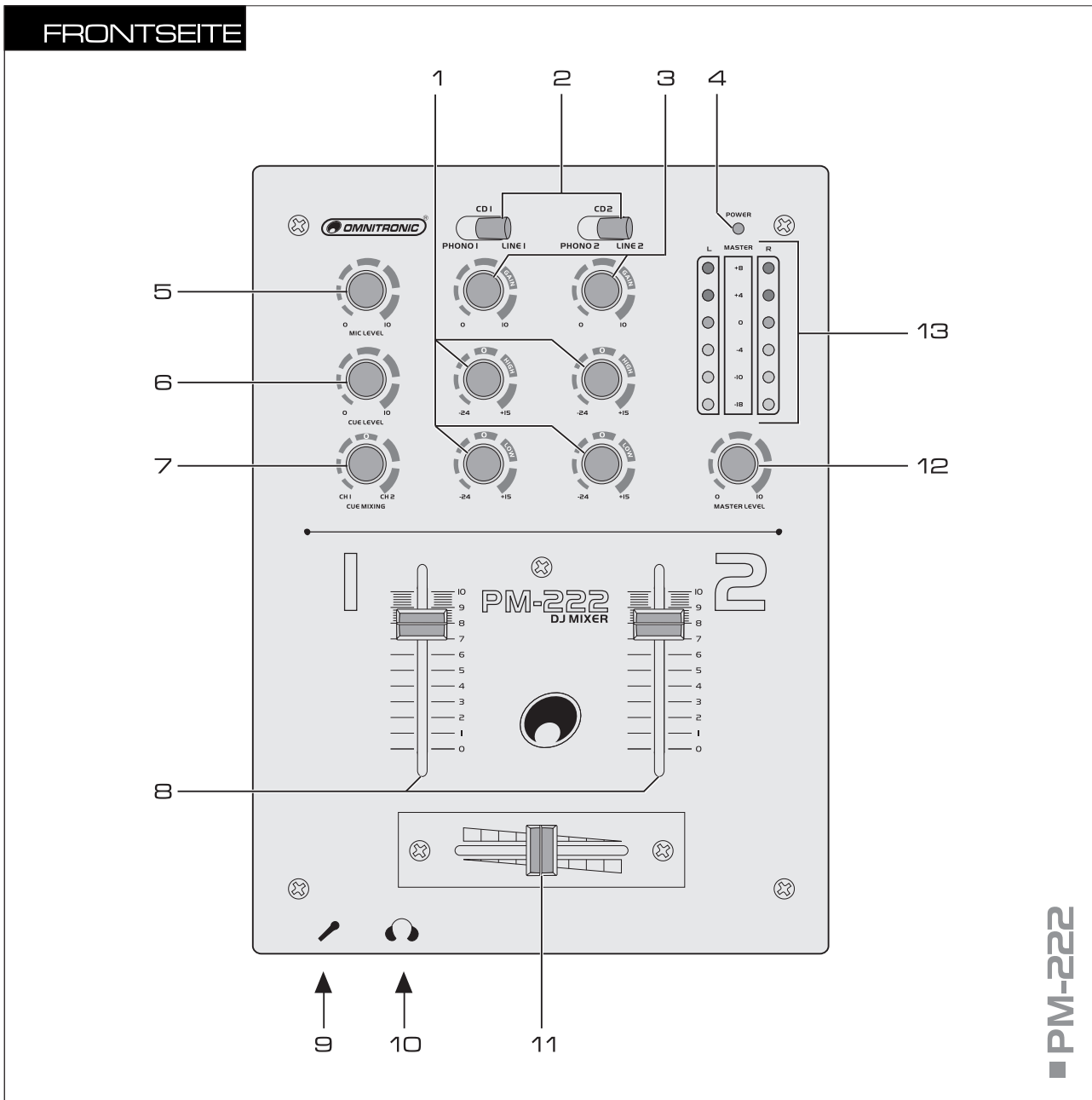
4. GERÄTEBESCHREIBUNG

4.1 Features

2-Kanal DJ-Mixer

- 2 Eingangskanäle mit Vorverstärkungsregler (Gain), 2-fach Klangregelung und Phono/Line-Umschaltung
- DJ-Mikrofoneingang mit separatem Lautstärkeregler
- Vorhören (CUE) der Eingangskanäle über regelbaren Kopfhörerausgang, mit Cue-Mix-Regler
- Austauschbarer Crossfader zum Überblenden zwischen beiden Kanälen
- 6-stellige Stereo-LED-Pegelanzeige und Masterregler
- Eingänge: 4x Line und 2x Phono Stereo-Cinch), DJ-Mikrofon und Kopfhörer (6,3 mm Klinke)
- Ausgänge: Master und Record (Stereo-Cinch)

4.2 Bedienelemente und Anschlüsse



1 Klangregler

2-fach Klangregelung für die Kanäle 1 und 2: HIGH = Höhen, LOW = Bässe.

2 Eingangsumschalter

Zur Auswahl der Eingangsquelle für die Kanäle 1 und 2.

3 Gain-Regler

Regeln die Eingangsverstärkung für die Kanäle 1 und 2.

4 Betriebsanzeige

5 Lautstärkereglern für das DJ-Mikrofon

6 Lautstärkereglern für den Kopfhörerausgang

7 Regler CUE MIXING

Überblendet zwischen den Kanälen 1 und 2 für den Kopfhörerausgang.

8 Kanalfader

Lautstärkereglern für die Kanäle 1 und 2.

9 Mikrofoneingang

6,3 mm Klinkenbuchse für den Anschluss eines DJ-Mikrofons.

10 Kopfhöreranschluss

6,3 mm Klinkenbuchse zum Anschluss eines Stereo-Kopfhörers.

11 Crossfader

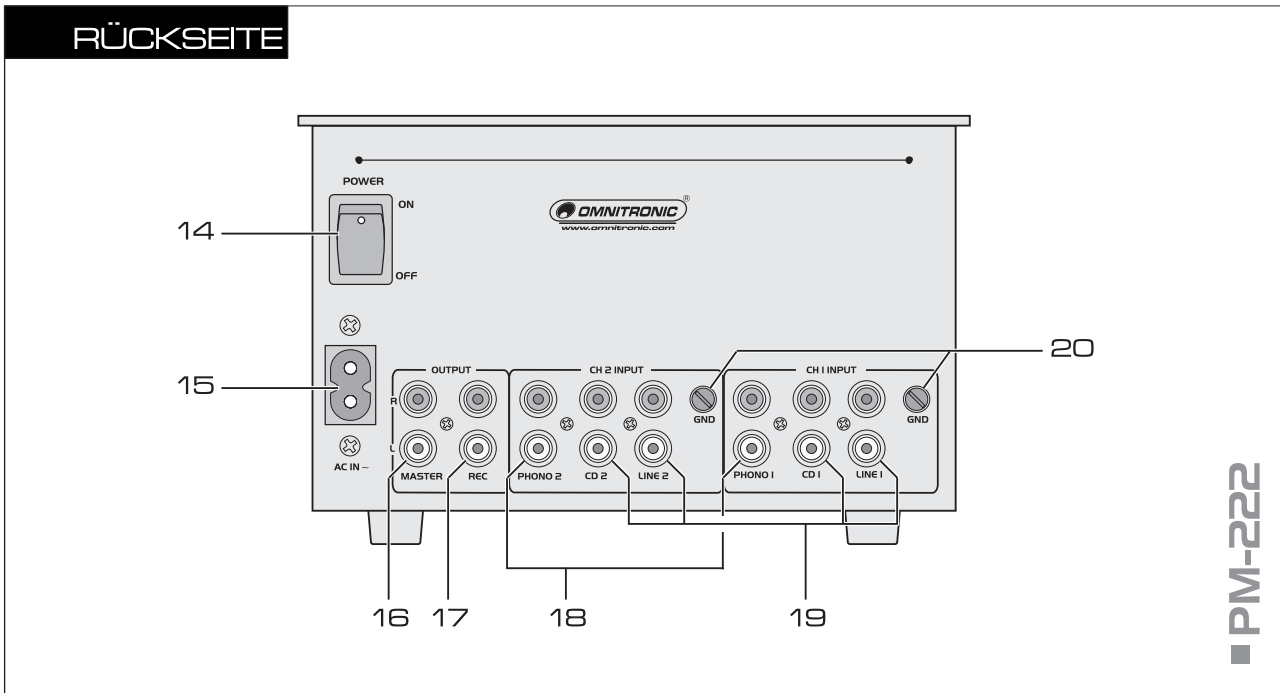
Überblendet zwischen den Kanälen 1 und 2.

12 Lautstärkereglern für den Masterausgang

13 LED-Pegelanzeige

6-fache LED-Anzeige des Stereo-Mastersignals im Bereich -18 dB bis +8 dB.

RÜCKSEITE



14 Netzschalter

Schaltet das Gerät ein- und aus. Die frontseitige Betriebsanzeige zeigt den eingeschalteten Zustand des PM-222 an.

15 Netzanschluss

Stecken Sie hier die beiliegende Netzleitung ein.

16 Masterausgang

Stereo-Ausgang (Cinch) zum Anschluss an Verstärker bzw. anderer Geräte mit Line-Pegel-Eingang.

17 Aufnahmeausgang

Stereo-Ausgang (Cinch) zum Anschluss eines Aufnahme-geräts. Der Aufnahmepegel wird vom Masterregler nicht beeinflusst.

18 Phono-Eingangsbuchsen

Stereo-Eingänge (Cinch) für Kanal 1 und Kanal 2 zum Anschluss von Plattenspielern mit Magnettonabnehmer-system.

19 Line-Eingangsbuchsen

Stereo-Eingänge (Cinch) für Kanal 1 und Kanal 2 zum Anschluss von Geräten mit Line-Pegel (z.B. CD-Player).

20 Erdungsklemmen

Erdungsklemmen für an den Kanälen 1 und 2 ange-schlossene Plattenspieler.

5. INBETRIEBNAHME

5.1 Installation

Stellen Sie das Gerät auf einer ebenen Fläche auf oder installieren Sie es in Ihrem Bedienpult. Achten Sie bei der Standortwahl des Geräts darauf, dass um das Gerät herum genügend Abstand zu anderen Geräten vorhanden ist, um die Wärmeabstrahlung zu verbessern. Dauerhafte Überhitzung kann zu Schäden am Gerät führen.

5.2 Anschlüsse

Schalten Sie das Mischpult und die anzuschließenden Geräte vor dem Anschluss bzw. vor dem Verändern von Anschlüssen aus.

1. Schließen Sie die Stereo-Signalquellen an die entsprechenden Cinch-Eingangsbuchsen der Kanäle 1 und 2 an (weiße Buchse = linker Kanal, rote Buchse = rechter Kanal):
 - Schließen Sie Geräte mit Line-Pegel-Ausgang (z.B. CD-Player) an die Buchsen LINE oder CD an.
 - Schließen Sie Plattenspieler mit Magnettonabnehmersystem an die Buchsen PHONO an.

- Wenn Ihr Plattenspieler mit einem separatem Erdungskabel ausgestattet ist, verbinden Sie es mit der entsprechenden Erdungsklemme GND.
2. Ein DJ-Mikrofon kann über einen 6,3 mm Klinkenstecker an den frontseitigen Mikrofoneingang MIC angeschlossen werden.
 3. Schließen Sie den Verstärker an den unsymmetrischen Cinch-Masterausgang an.
 4. Für Tonaufnahmen schließen Sie Ihr Aufnahmegerät an den Ausgang REC an. Der Aufnahmepegel ist unabhängig von der Stellung des Masterreglers.
 5. Die Eingangskanäle lassen sich über einen Stereo-Kopfhörer vor den Kanalfadern abhören. Schließen Sie den Kopfhörer an die frontseitige Buchse PHONES an.
 6. Schließen Sie das Mischpult mit der beiliegenden Anschlussleitung ans Netz an



Wenn das Gerät direkt an das örtliche Stromnetz angeschlossen wird, muss eine Trennvorrichtung mit mindestens 3 mm Kontaktöffnung an jedem Pol in die festverlegte elektrische Installation eingebaut werden. Das Gerät darf nur an eine Elektroinstallation angeschlossen werden, die den VDE-Bestimmungen DIN VDE 0100 entspricht. Die Hausinstallation muss mit einem Fehlerstromschutzschalter (RCD) mit 30 mA Bemessungsdifferenzstrom ausgestattet sein.

6. BEDIENUNG

Stellen Sie vor dem Einschalten den Masterregler Null, um Einschaltgeräusche zu vermeiden. Schalten Sie dann das Gerät mit dem Netzschalter ein. Die Betriebsanzeige POWER auf der Frontplatte leuchtet. Schalten Sie anschließend die nachfolgenden Audiogeräte ein. Schalten Sie den PM-222 nach dem Betrieb wieder mit dem Netzschalter aus.

6.1 Grundeinstellung der Eingangskanäle

1. Stellen Sie alle Gain-Regler, Klangregler und den Crossfader in die Mittelposition.
2. Wählen Sie mit den Eingangsumschaltern die Signalquellen an, die an den Kanälen 1 und 2 angeschlossen sind.
3. Der Masterregler bestimmt den Gesamtpegel aller angeschlossenen Tonquellen. Stellen Sie den Regler auf ca. 2/3 des Maximums.
4. Stellen Sie mit den Kanalfadern die Lautstärke für beide Eingangskanäle und mit dem Regler MIC LEVEL die Lautstärke für ein an der Buchse MIC angeschlossenes DJ-Mikrofon ein. Der Stereo-Ausgangspegel wird von der LED-Pegelanzeige angezeigt. Optimale Aussteuerung liegt vor, wenn bei durchschnittlich lauten Passagen Pegelwerte im Bereich von 0 dB angezeigt werden. Leuchten die roten LEDs der Pegelanzeige auf, ist das Mischpult übersteuert. Die Kanalfader sollten nach der Pegeleinstellung auf ca. 2/3 des Maximums stehen. Sind sie sehr wenig oder sehr weit aufgezo- gen, muss der Pegel durch Regulierung der Eingangsverstärkung angepasst werden. Drehen Sie die zugehörigen Gain-Regler entsprechend zu bzw. auf.
5. Stellen Sie dann mit den Klangreglern jeweils das gewünschte Klangbild ein. Durch Verstellen der Regler lassen sich die Höhen (Regler HIGH) und Bässe (Regler LOW) anheben (max. 15 dB) bzw. stark absenken (max. 24 dB). Stehen die Regler in Mittelstellung, findet keine Frequenzgangbeeinflussung statt. Klangeinstellungen wirken sich auf den Pegel aus. Korrigieren Sie ggf. den Kanalpegel mit dem Gain-Regler.

6.2 Überblenden zwischen den Kanälen

Mit dem Crossfader kann zwischen den Kanälen übergeblendet werden:

- Crossfaderbewegung nach links: Kanal 1 wird eingeblendet und Kanal 2 wird ausgeblendet
- Crossfaderbewegung nach rechts: Kanal 2 wird eingeblendet und Kanal 1 wird ausgeblendet
- Sollen die Signale beider Kanäle mit gleicher Lautstärke zu hören sein, stellen Sie den Crossfader in die Mittelposition.

6.3 Vorhören der Kanäle

Mit der Vorhörfunktion können Sie jeden der Eingangskanäle über einen an der Buchse PHONES angeschlossenen Kopfhörer abhören, auch wenn der jeweilige Kanal ausgeblendet ist. Dadurch kann z. B. der richtige Zeitpunkt zum Einblenden einer Tonquelle angepasst werden.

1. Bestimmen Sie den Kanal für den Kopfhörerausgang mit dem Regler CUE MIXING: Drehen Sie den Regler nach links um Kanal 1 abzuhören, drehen Sie den Regler nach Rechts um Kanal 2 abzuhören. In der Mittelstellung werden beide Kanäle mit gleicher Lautstärke gehört.
2. Stellen Sie mit dem Regler CUE LEVEL die gewünschte Kopfhörerlautstärke ein.

7. REINIGUNG UND WARTUNG



LEBENSGEFAHR!

Vor Wartungsarbeiten unbedingt allpolig vom Netz trennen!

Das Gerät sollte regelmäßig von Verunreinigungen wie Staub usw. gereinigt werden. Verwenden Sie zur Reinigung ein fusselfreies, angefeuchtetes Tuch. Auf keinen Fall Alkohol oder irgendwelche Lösungsmittel zur Reinigung verwenden!

Im Geräteinneren befinden sich keine zu wartenden Teile. Wartungs- und Servicearbeiten sind ausschließlich dem autorisierten Fachhandel vorbehalten!

Sollten einmal Ersatzteile benötigt werden, verwenden Sie bitte nur Originalersatzteile.

Sollten Sie noch weitere Fragen haben, steht Ihnen Ihr Fachhändler jederzeit gerne zur Verfügung.

7.1 Crossfader austauschen

Vorgehensweise:

Schritt 1: Ziehen Sie den Faderknopf ab.

Schritt 2: Entfernen Sie die zwei äußeren Schrauben an der Faderplatte.

Schritt 3: Heben Sie den Crossfader mit Faderplatte heraus und ziehen Sie den Anschlussstecker ab.

Schritt 4: Schließen Sie den neuen Crossfader an und befestigen Sie ihn mit den Schrauben am Gerät.

8. PROBLEMBEHEBUNG

| PROBLEM | URSACHE | LÖSUNG |
|--|---|---|
| Das Gerät lässt sich nicht einschalten. | <ul style="list-style-type: none"> • Das Netzkabel ist nicht angeschlossen. | <ul style="list-style-type: none"> • Schließen Sie das Netzkabel an eine Steckdose an. |
| Es wird kein oder ein sehr leises Signal ausgegeben. | <ul style="list-style-type: none"> • Der Eingangsumschalter befindet sich in der falschen Stellung. • Das Anschlusskabel wurde falsch bzw. nicht angeschlossen. • Buchse oder Stecker sind verschmutzt. • Der Masterpegel ist zu niedrig. | <ul style="list-style-type: none"> • Stellen Sie den Eingangsumschalter auf die korrekte Signalquelle ein. • Schließen Sie das Kabel einwandfrei an. • Reinigen Sie die Buchse bzw. den Stecker und schließen Sie das Kabel dann erneut an. • Erhöhen Sie den Pegel mit dem Masterregler. |
| Es treten Störgeräusche oder Verzerrungen auf. | <ul style="list-style-type: none"> • Der Masterpegel ist zu hoch. • Der Eingangspegel ist zu hoch. | <ul style="list-style-type: none"> • Steuern Sie den Masterpegel anhand der Pegelanzeige mit dem Masterregler optimal aus. • Steuern Sie den Kanal anhand der Pegelanzeige mit dem Gain-Regler optimal aus. |

9. TECHNISCHE DATEN

| | |
|---------------------------|---|
| Spannungsversorgung: | 110-240 V AC, 50/60 Hz ~ |
| Gesamtanschlusswert: | 30 W |
| Eingänge: | |
| DJ MIC: | 6,3 mm Klinke |
| Mindesteingangsspannung: | 3 mV RMS/ 47 k Ω |
| LINE: | Stereo-Cinch |
| Mindesteingangsspannung: | 150 mV RMS/ 47 k Ω |
| PHONO: | Stereo-Cinch |
| Mindesteingangsspannung: | 3 mV RMS/ 47 k Ω |
| Ausgänge: | |
| MASTER: | Stereo-Cinch |
| Max. Ausgangspegel: | +19 dBu |
| Ausgangsspannung: | 7 V RMS |
| REC: | Stereo-Cinch |
| Ausgangsspannung: | 2,4 V RMS |
| Kopfhörer: | 6,3 mm Stereo-Klinke ($\geq 32 \Omega$) |
| Klangregelung: | |
| 2x Höhen: | -24 dB bis +15 dB/ 12 kHz |
| 2x Bässe: | -24 dB bis +15 dB/ 100 Hz |
| Geräuschspannungsabstand: | >70 dB |
| Frequenzbereich: | 20-20.000 Hz |
| Verzerrung: | <0,025% |
| Maße (LxBxH): | 260 x 190 x 137 mm |
| Gewicht: | 2 kg |

**Bitte beachten Sie: Technische Änderungen ohne vorherige Ankündigung und Irrtum vorbehalten.
20.05.2009 ©**

USER MANUAL



PM-222 DJ MIXER



CAUTION!

Keep this device away from rain and moisture!
Unplug mains lead before opening the housing!

For your own safety, please read this user manual carefully before you initially start-up.

Every person involved with the installation, operation and maintenance of this device has to

- be qualified
- follow the instructions of this manual
- consider this manual to be part of the total product
- keep this manual for the entire service life of the product
- pass this manual on to every further owner or user of the product
- download the latest version of the user manual from the Internet

1 INTRODUCTION

Thank you for having chosen the OMNITRONIC mixer PM-222. You have acquired a reliable and powerful device. If you follow the instructions given in this manual, we can assure you that you will enjoy this device for many years.

Unpack your mixer.

2 SAFETY INSTRUCTIONS



CAUTION!

Be careful with your operations. With a dangerous voltage you can suffer a dangerous electric shock when touching the wires!

This device has left our premises in absolutely perfect condition. In order to maintain this condition and to ensure a safe operation, it is absolutely necessary for the user to follow the safety instructions and warning notes written in this user manual.



Important:

Damages caused by the disregard of this user manual are not subject to warranty. The dealer will not accept liability for any resulting defects or problems.

If the device has been exposed to drastic temperature fluctuation (e.g. after transportation), do not switch it on immediately. The arising condensation water might damage your device. Leave the device switched off until it has reached room temperature.

Please make sure that there are no obvious transport damages. Should you notice any damages on the A/C connection cable or on the casing, do not take the device into operation and immediately consult your local dealer.

This device falls under protection-class II and features a protective insulation. The power plug must only be plugged into a suitable outlet. The voltage and frequency must exactly be the same as stated on the device. Wrong voltages or power outlets can lead to the destruction of the device and to mortal electrical shock.

Always plug in the power plug least. The power plug must always be inserted without force. Make sure that the plug is tightly connected with the outlet.

Never let the power cord come into contact with other cables! Handle the power cord and all connections with the mains with particular caution! Never touch them with wet hands, as this could lead to mortal electrical shock.

Never modify, bend, strain mechanically, put pressure on, pull or heat up the power cord. Never operate next to sources of heat or cold. Disregard can lead to power cord damages, fire or mortal electrical shock.

The cable insert or the female part in the device must never be strained. There must always be sufficient cable to the device. Otherwise, the cable may be damaged which may lead to mortal damage.

Make sure that the power cord is never crimped or damaged by sharp edges. Check the device and the power cord from time to time.

If extension cords are used, make sure that the core diameter is sufficient for the required power consumption of the device. All warnings concerning the power cords are also valid for possible extension cords.

Always disconnect from the mains, when the device is not in use or before cleaning it. Only handle the power cord by the plug. Never pull out the plug by tugging the power cord. Otherwise, the cable or plug can be damaged leading to mortal electrical shock. If the power plug or the power switch is not accessible, the device must be disconnected via the mains.

If the power plug or the device is dusty, the device must be taken out of operation, disconnected and then be cleaned with a dry cloth. Dust can reduce the insulation which may lead to mortal electrical shock. More severe dirt in and at the device should only be removed by a specialist.

There must never enter any liquid into power outlets, extension cords or any holes in the housing of the device. If you suppose that also a minimal amount of liquid may have entered the device, it must immediately be disconnected. This is also valid, if the device was exposed to high humidity. Also if the device is still running, the device must be checked by a specialist if the liquid has reduced any insulation. Reduced insulation can cause mortal electrical shock.

There must never be any objects entering into the device. This is especially valid for metal parts. If any metal parts like staples or coarse metal chips enter into the device, the device must be taken out of operation and disconnected immediately. Malfunction or short-circuits caused by metal parts may cause mortal injuries.

Before the device is switched on all faders and volume controls have to be set to "0" or "minimum" position.

CAUTION: Turn the amplifier on last and off first!

Please note that damages caused by manual modifications on the device or unauthorized operation by unqualified persons are not subject to warranty.

Keep away children and amateurs!

CAUTION: High volumes can cause hearing damage!

There are no serviceable parts inside the device. Maintenance and service operations are only to be carried out by authorized dealers.

3 OPERATING DETERMINATIONS

The DJ mixer *PM-222* features two stereo input channels, one DJ microphone channel, a replaceable crossfader and is especially suitable for DJ applications.

This product is allowed to be operated with an alternating current of 100-240 V AC, 50/60 Hz and was designed for indoor use only.

Do not shake the device. Avoid brute force when installing or operating the device.

When choosing the installation spot, please make sure that the device is not exposed to extreme heat, moisture or dust. There should not be any cables lying around. You endanger your own and the safety of others!

The ambient temperature must always be between -5°C and $+45^{\circ}\text{C}$.

The relative humidity must not exceed 50 % with an ambient temperature of 45°C .

This device must only be operated in an altitude between -20 and 2000 m over NN.

Operate the device only after having familiarized with its functions. Do not permit operation by persons not qualified for operating the device. Most damages are the result of unprofessional operation!

Never use solvents or aggressive detergents in order to clean the device! Rather use a soft and damp cloth.

Please use the original packaging if the device is to be transported.

Never remove the serial barcode from the device as this would make the guarantee void.

If this device will be operated in any way different to the one described in this manual, the product may suffer damages and the guarantee becomes void. Furthermore, any other operation may lead to dangers like short-circuit, burns, electric shock, etc.

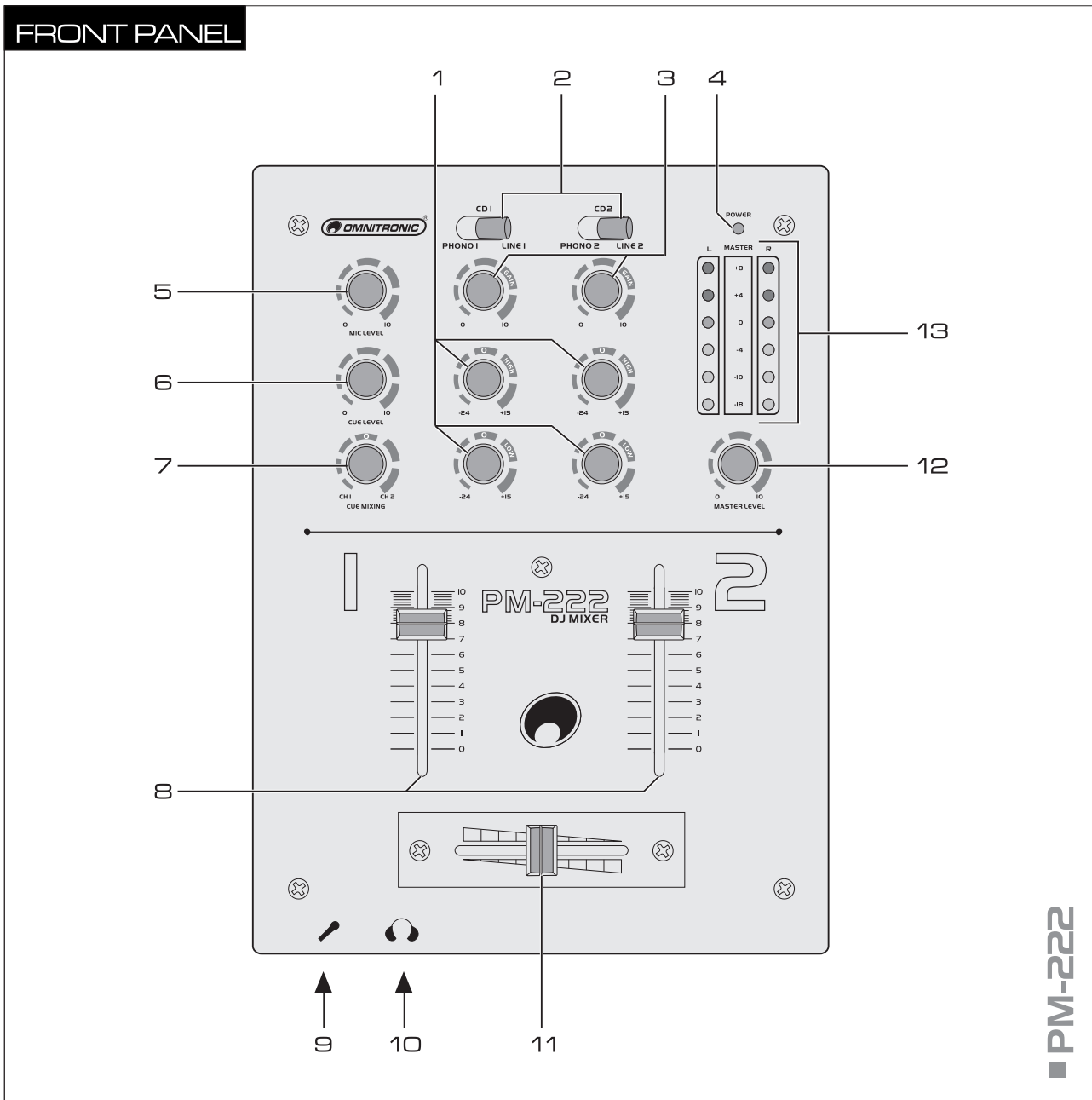
4 DESCRIPTION

4.1 Features

2-channel DJ mixer

- 2 input channels with gain control, 2-way equalizer and phono/line switching
- DJ microphone input with level control
- Pre-fader listening (CUE) to the stereo input channels via adjustable headphone output, with cue mix control
- Replaceable crossfader for crossfading between both channels
- 6-digit stereo LED level meter and master level control
- Inputs: 4x line and 2x phono (stereo RCA), DJ microphone and headphones (6.3 mm jack)
- Outputs: master and record (stereo RCA)

4.2 Operating elements and connections



1 Tone controls

2-band equalizers for channels 1 and 2: HIGH and LOW.

2 Input selector switches

For selecting the input source for channels 1 and 2.

3 Gain controls

Adjust the input amplification for channels 1 and 2.

4 Power indicator

5 Level control the DJ microphone

6 Level control for the headphones output

7 Control CUE MIXING

Fades between channel 1 and channel 2 for the headphones output.

8 Channel faders

Level controls for channels 1 and 2.

9 Microphone input

6.3 mm jack for connecting a DJ microphone.

10 Headphones input

6.3 mm jack for connecting stereo headphones.

11 Crossfader

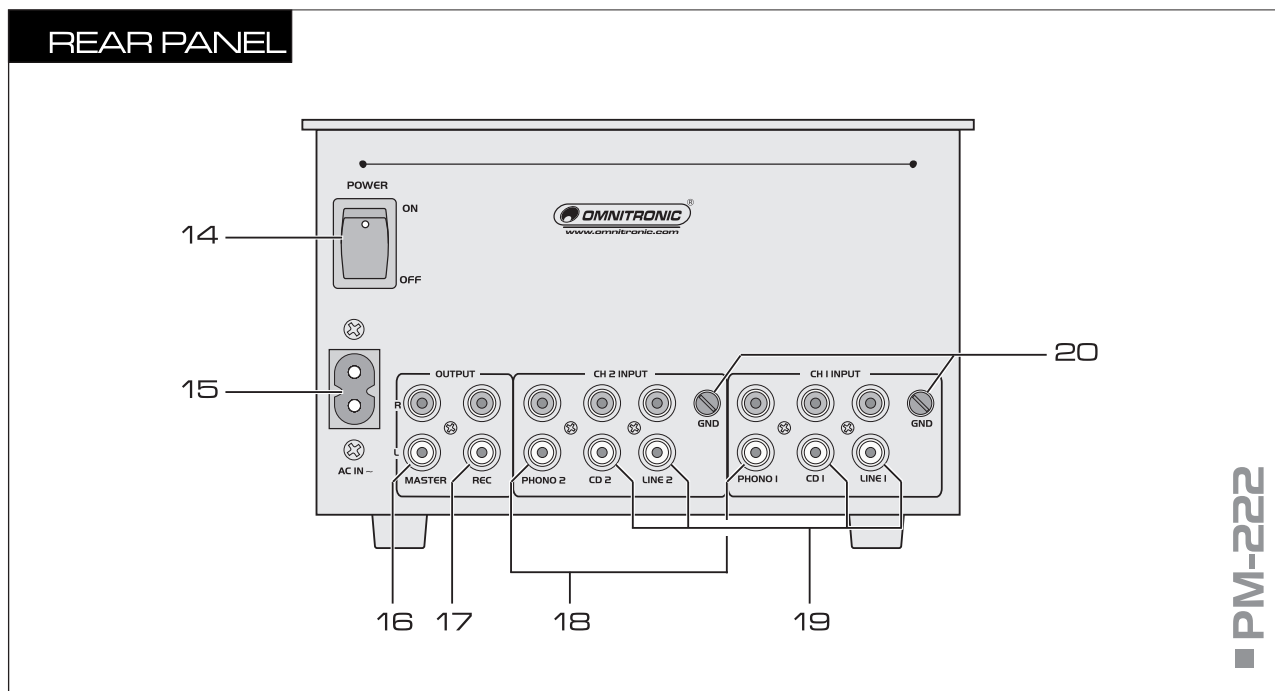
For crossfading between channel 1 and channel 2.

12 Master level control

13 Output level LED meter

6-digit LED meter for the stereo master signal within the range of -18 dB to +8 dB.

REAR PANEL

**14 Power on/off**

Turns the unit on and off. When powered on, the power indicator on the front panel lights up.

15 AC connection

Plug in the supplied power cable here.

16 Master output

Stereo output (RCA) for connecting an amplifier or other units with line level input.

17 Recording output

Stereo output (RCA) for connecting a recording unit. The recording level is independent of the position of the master control.

18 Phono inputs

Stereo inputs (RCA) for channels 1 and 2 for connecting turntables with magnetic system.

19 Line inputs

Stereo inputs (RCA) for channels 1 and 2 for connecting units with line level outputs (e. g. CD player).

20 Ground terminals

Ground clamping screws for turntables connected to channels 1 and 2.

5 SET UP

5.1 Installation


The PM-222 can be used as a table top unit or it can be installed into a console. Please make sure that there is enough space around the unit for ventilation to improve heat dissipation. Steady overheating will damage the unit.

5.2 Connections

Switch off the mixer prior to connecting any units or to changing any existing connections.

- 1 Connect the stereo audio sources to the corresponding RCA jacks of channels 1 and 2 (white jack = left channel; red jack = right channel):
 - Connect units with line level output (e.g. CD players) to the jacks LINE or CD.
 - Connect turntables with magnetic system to the jacks PHONO.
 - If your turntable is equipped with a separate ground lead, connect it to the corresponding clamping screw GND.
- 2 You can connect a DJ microphone with a 6.3 mm plug to the microphone input MIC on the front panel.
- 3 Connect the amplifier to the unbalanced RCA master output.

- 4 For sound recordings, connect the recording unit to the output REC. The recording level is independent of the position of the master control.
- 5 The input channels can be monitored via stereo headphones. Connect the headphones to the 6.3 mm jack PHONES on the front panel.
- 6 Use the supplied power cable to connect the unit to the mains.

 If the device will be directly connected with the local power supply network, a disconnection switch with a minimum opening of 3 mm at every pole has to be included in the permanent electrical installation. The device must only be connected with an electric installation carried out in compliance with the IEC standards. The electric installation must be equipped with a Residual Current Device (RCD) with a maximum fault current of 30 mA.

6 OPERATION

Prior to switching on, set the master control to zero to avoid damage to the hearing by a volume which is too high when switching on. Switch on the mixer with the power switch. The power indicator on the front panel lights up. Switch on the connected units. After operation, switch off the mixer with the power switch.

6.1 Basic adjustment of the input channels

- 1 First set all gain controls, equalizer controls and the crossfader to mid-position.
- 2 Use the input selector switches to select the signal sources connected to channels 1 and 2.
- 3 The master control determines the total level of all connected audio sources. Set the control to approx. 2/3 of its maximum.
- 4 Adjust the volume of both input channels with the channel faders and the volume of a DJ microphone connected to the jack MIC with the control MIC LEVEL. The stereo output level is displayed by the LED level display. An optimum level control is obtained if level values in the 0 dB range are shown at average volume. If the red LEDs of the meter light up, there is an overload of the mixer. After level adjustment, the channel faders should be at approx. 2/3 of their maximum. With the faders advanced only slightly or very far, the level must be matched by adjusting the input amplification. Turn up or turn back the respective gain control accordingly.
- 5 Adjust the desired sound with the tone controls for each channel. By adjusting the controls, the high frequencies (control HIGH) and the low frequencies (control LOW) can be boosted (15 dB max.) or substantially attenuated (24 dB max.). With the controls in mid-position, the frequency response is not affected. Sound adjustments affect the level. Readjust the channel level with the gain control, if necessary.

6.2 Crossfading between the channels

The crossfader allows crossfading between both channels:

- crossfader moved to the left: fade-in of channel 1 and fade-out of channel 2
- crossfader moved to the right: fade-in of channel 2 and fade-out of channel 1
- For hearing the signals of the two channels at the same level, set the crossfader to mid-position.

6.3 Prefader listening to the channels

The cue function allows monitoring each of the input channels via headphones connected to the jack PHONES even if the corresponding channel is faded out. Thus, it is possible, e. g. to time the moment for fading in an audio source.

- 1 For prefader listening to a channel, adjust the control CUE MIXING: Turn the control to the left to monitor channel 1, turn the control to the right to monitor channel 2. In mid-position, both channels can be heard at the same volume.
- 2 Adjust the desired headphones volume with the control CUE LEVEL.

7 CLEANING AND MAINTENANCE



DANGER TO LIFE!

Disconnect from mains before starting maintenance operation!

We recommend a frequent cleaning of the device. Please use a soft lint-free and moistened cloth. Never use alcohol or solvents!

There are no serviceable parts inside the device. Maintenance and service operations are only to be carried out by authorized dealers.

Should you need any spare parts, please use genuine parts.

Should you have further questions, please contact your dealer.

7.1 Replacing the crossfader

Procedure:

Step 1: Remove the fader knob.

Step 2: Remove the two outer screws on the fader panel.

Step 3: Take the fader out and unplug the connection cable.

Step 4: Connect the new fader and fix it in the unit.

8 PROBLEM CHART

| PROBLEM | CAUSE | REMEDY |
|-------------------------------|---|---|
| The power does not turn on. | <ul style="list-style-type: none"> The power cable is not connected. | <ul style="list-style-type: none"> Connect the cable to a power outlet. |
| There is little or no sound. | <ul style="list-style-type: none"> The input selector switch is in the wrong position. The connection cable was not connected properly or not connected at all. The terminal or plug is dirty. The master level is too low. | <ul style="list-style-type: none"> Set the selector switch to the correct signal source. Connect the cable properly. Clean and reconnect. Increase the level with the master control. |
| There is noise or distortion. | <ul style="list-style-type: none"> The master level is too high. The input level is too high. | <ul style="list-style-type: none"> Via the output meter, adjust the master level to an optimum level with the master control. Via the output meter, adjust the channel to an optimum level with the gain control. |

9 TECHNICAL SPECIFICATIONS

| | |
|------------------------|---|
| Power supply: | 110-240 V AC, 50/60 Hz ~ |
| Power consumption: | 30 W |
| Inputs: | |
| DJ MIC: | 6.3 mm jack |
| Minimum input voltage: | 3 mV RMS/ 47 k Ω |
| LINE: | stereo RCA |
| Minimum input voltage: | 150 mV RMS/ 47 k Ω |
| PHONO: | stereo RCA |
| Minimum input voltage: | 3 mV RMS/ 47 k Ω |
| Outputs: | |
| MASTER: | stereo RCA |
| Max. output level: | +19 dBu |
| Output voltage: | 7 V RMS |
| REC: | stereo RCA |
| Output voltage: | 2.4V RMS |
| Headphones: | 6.3 mm stereo jack ($\geq 32 \Omega$) |
| Tone control: | |
| 2x High: | -24 dB to +15 dB/ 12 kHz |
| 2x Low: | -24 dB to +15 dB/ 100 Hz |
| S/N ratio: | >70 dB |
| Frequency range: | 20-20,000 Hz |
| Distortion: | <0.025% |
| Dimensions (LxWxH): | 260 x 190 x 137 mm |
| Weight: | 2 kg |

Please note: Every information is subject to change without prior notice. 20.05.2009 ©